

# LUZ Y SILENCIO

NEVES SEARA

## **Un proyecto para el Pazo Torrado, Cambados.**

Este proyecto expositivo tiene como objetivo intervenir cada sala expositiva con obras de la artista adaptadas específicamente para los espacios, creando atmósferas gracias a la iluminación y a la disposición de instalaciones y cuadros, que recreen emociones y sensaciones que puedan estar dentro de ese abanico entre la luz y el silencio.

Memoria, ausencia, luz y silencio.

## **AUSENCIA en la obra de Neves Seara**

La imagen está unida desde el principio a la muerte, es doble y espejo, intenta representar, hacer presente lo ausente repetidas veces. No sólo se evoca algo, también se reemplaza ya que alimenta la carencia del sujeto-observador porque sólo muestra un instante atrapado, congelado. Si mi mente y mi ojo están llenos de las imágenes de lo que deseo, se persiste en una tonalidad emocional caracterizada por la carencia, por la AUSENCIA, por la privación. El deseo se conecta ora con el ver, ora con el hacer, ora con la contemplación, ora con la acción: lo que le falta es precisamente el sentir, porque en éste el deseo se satisface y desvanece.

La instalación es una especie de happening puesto en escena por cosas más que por personas, conglomerados de informaciones y de mensajes que nos invaden y nos sumergen en una experiencia del sentir. Es la instalación la que acoge al visitante, se extiende hacia él, lo hace entrar en sí misma, lo posee y lo inunda.

Así pues, la búsqueda de la representación artística no es otra cosa que un intento de colmar el deseo tanático, infinito, de saciar una carencia, que, en su misma característica de deseo, conectan con el espectador desde los impulsos más profundos. La imagen atrapa el tiempo congelado en un estático silencio y nos enseña una triste calavera.

La búsqueda del sentir más allá de la vista llena del objeto deseado, de satisfacer ese deseo de cubrir la carencia, lleva a muchos artistas a elaborar sus obras en un espacio en el que un instante se rememora, se revive, y se re-construye de múltiples formas en cada nuevo momento que es vivido por cada espectador. Éste, al entrar en la instalación convierte el tiempo congelado en la misma, en un tiempo vivo, real y que ocurre para él, lo devuelve a la vida.

La creación de un espacio como obra, suma también un propio tiempo del lugar. El tiempo, los hechos, las condiciones lumínicas o meteorológicas, las dimensiones, etc. de ese lugar modificado para la recreación artística influyen en el tiempo de esa obra de arte.

También el propio tiempo, experiencias, condiciones, sentimientos y carácter del espectador modifica el tiempo de la obra, es percibida por cada uno en un tiempo individual e irrepetible.

En Luz y Silencio la AUSENCIA es el impulso de cada una de estas obras, y la luz y la sombra, un manifiesto físico visual del silencio. Es por ello que es tan importante en cada una de las piezas que se cuide. El SILENCIO, es, a su vez, el más ensordecedor de las sensaciones de la ausencia para la artista, así pues, es imposible la separación para ella de ambos conceptos.

### **LUZ Y SILENCIO, la exposición:**

Un juego de sombras sobre la pared, la proyección de una silla donde descansaste. El esqueleto de madera de esa silla enterrada en un abismo de sal y espera.

Una luz y un silencio atrapados en una imagen muerta pero en movimiento.

Unas heridas de ceniza y hollín en papel translúcido, como testimonios de esas palabras no dichas.

Unos puñados de sal que dibujan una silueta, tan llenos de ti.

Un rastro de sangre seca, sangre de mi sangre, piel y huesos de madres ausentes.

Un corazón suspendido sobre una montaña de desconsuelo.

Una carta que llegó con diez años de retraso.

Un juego de sombras, un silencio q no es más que un manto de pelo ausente. Es, en realidad, un entramado de presencia. Un eco repetido, que martillea la vista, la piel, el olfato, el oído... Ausencia de ti, ausencia de tacto, ausencia de cuerpo, ausencia de sonido, ausencia... Tan ausente y tan presente, tan silenciosa y tan sonora, sabrosa, oscura y luminosa ausencia...

### **ASPECTOS TÉCNICOS DE LA EXPOSICIÓN LUZ Y SILENCIO Y DE CADA OBRA:**

Todas las piezas y su distribución serán susceptibles de sufrir modificaciones a la hora del montaje, esto es una mera aproximación que genere el esquema más aproximado para tener una idea previa de la exposición.

Así mismo es muy importante destacar que cada pieza irá iluminada puntualmente con un foco para que proyecte su propia sombra sobre la o las paredes, y el resto de la sala quedará en penumbra para destacar esa atmósfera teatral e intimista.

### RECEPCIÓN:

En esta sala comenzaremos con la primera pieza realizada con el concepto de AUSENCIA, un vídeo titulado *Protégeme de lo que quiero*, realizado en el 2002 y seleccionado en el Certame de Artes plásticas de Pontevedra en el 2004. Este vídeo estará colocado en una pantalla de TV al fondo de la recepción, en el rincón donde está la pared blanca. Si es posible, se reproducirá desde un vídeo VHS, ya que la pieza original fue montada en una cinta de VHS. Añado un fotograma del vídeo:



### SALA 1:

Al ser una sala que tiene una pared blanca de grandes dimensiones es perfecta para una instalación realizada en el 2014 para la exposición SILENCIO:AMOR en la galería Dosmilvacas en Ponferrada. Dicha instalación se aumentará, revisará y reinstalará adaptándola a las características del Pazo, y su título será *SILENCIO*. Se trata de cubrir la pared de arriba abajo y de un lado al otro con papeles A4 de papel cebolla con quemaduras en cada papel, simbolizando palabras no dichas. Adjunto imagen de la obra en la exposición mencionada.



## SALA 2:

De manera que se vea desde ambas puertas de la sala, la instalación aquí se realizará. De nuevo es muy importante la iluminación cenital y con un solo foco de esta pieza. Se trata de una silla de madera vieja y desgastada enterrada en una montaña de sal, de la destinada a salar alimentos para su conservación. Esta montaña no superará el asiento de la silla, de manera que asome su parte superior. La iluminación provocará que destaque la sal sobre las paredes más oscuras y que destellen las diferentes escamas de sal. Esta pieza es nueva, se realizará por primera vez en el Pazo Torrado y su título es *Espera*. Incluyo un boceto de la pieza:



## SALA 3 Y SALA 4:

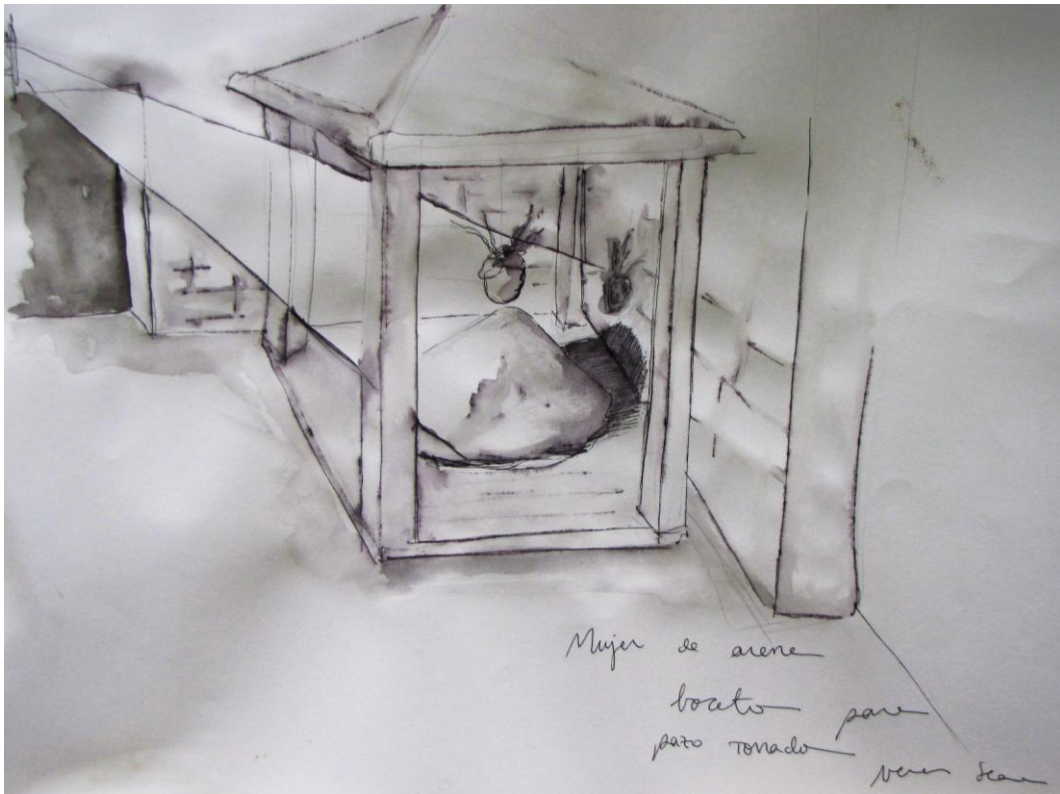
Estas salas estarán ocupadas, una por una sola pieza de papel de gran formato, o bien una instalación son hollín que está en proceso, sobre esta herida que mencionamos. Será un papel con una sola quemadura, suspendido en la pared sin marco, o bien, una pieza realizada con hollín. Tanto esta obra como la instalación anterior de papeles quemados, estarán clavadas a la pared con alfileres, para poder separarlo de la pared y que proyecte su sombra.

La otra sala contendrá obra en papel realizada con acuarela, sal y/o hollín, y dialogará con las instalaciones anteriores.

Todas estas obras están en proceso, por tanto no hay imágenes que añadir.

### SALA 5:

Aquí se aprovechará la Lareira para realizar la pieza *Mujer de Arena*, que ya fue instalada previamente, pero de la que no tengo en mi poder una imagen que me satisfaga. Se trata de un corazón hecho con una raíz de un árbol. El corazón colgará del interior de la lareira suspendido sobre una montaña de arena, como si se desgranase. Esta pieza parte de otra que se titulaba *Se despertó con arena en el corazón*, una obra gráfica que está en la colección de un particular. Añado un boceto realizado para esta sala:



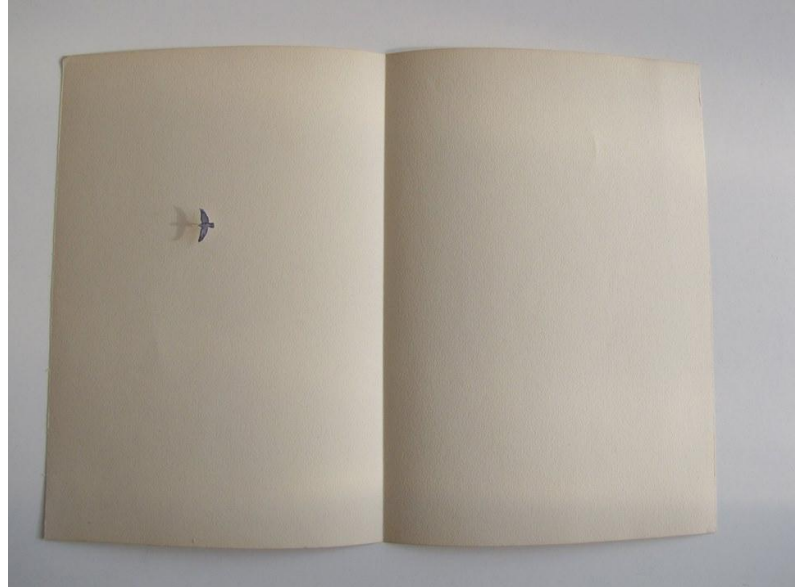
### SALA 6:

Esta será la antesala de la instalación que ocupará la sala 8. En la sala 6 habrá obra gráfica de la serie *Aire*, enmarcadas en cajas. Son obras de pequeño formato, ésta que añado mide 13x28 cm.



### **SALA 8:**

En este espacio se realizará una instalación con una mesa de madera basta, vieja, con la madera pulida, sobre la que descansará la pieza *Carta a mi abuela*, realizada en 2014. Está compuesta con un papel de un bloc de dibujo que fue propiedad de mi abuela, fallecida hace 10 años. Esta obra fue expuesta en Do papel ao Xesto, en Pazo da Cultura de Pontevedra, junto a obras de Papem Pereira o Suso Basterretxea. Es la pieza que aparece a continuación:



### **SALA 7:**

Aquí se realizará una intervención del suelo de la sala, creando un círculo con plasma de sangre en polvo. Esta intervención estará iluminada de forma cenital, de tal manera que destaque sobre la madera del suelo. Es fácilmente retirada al finalizar la exposición con una escoba y después una fregona para recoger los posibles restos.

A modo de pigmento, se usará sangre de la artista para realizar un dibujo de gran formato, o unos dibujos de pequeño formato que acompañarán esa instalación. Como en el resto de los casos, la obra gráfica dialoga con la intervención, y también serán formas abstractas como en el caso de los papeles quemados. El título de la intervención será *Ausencia o Sangre de mi sangre*. Todas estas piezas están en proceso también, así que no puedo enviar imágenes.

### **ASPECTOS TÉCNICOS DE MONTAJE:**

Los montajes son sencillos, aunque requerirán de bastante tiempo debido a la complejidad espacial del Pazo. Para colgar las piezas se necesitarán cuelgafáciles o alfileres (yo los llevaré, a no ser que se indique que colguemos de otra manera) Las instalaciones son sencillas de montar, y sólo requieren llevar la arena, la sal y los muebles necesarios. Si hay alguno allí que se pueda ajustar a los descritos, házmelo saber y así me evito transportarlos y buscarlos aquí.